



Trávnik treba kosiť často, aby neboli alergie

Alergie spôsobuje peľ niektorých druhov tráv. Nie je dôležité kosiť často, ale včas – čiže pred ich zakvitnutím. Vyšší bylinný porast práve naopak pomáha v mestách znižovať prašnosť, chráni pôdu pred vysušením a naopak, dokáže vodu zadržiavať. Pri alergii na peľ je počas sezóny dôležité častejšie si oplachovať tvár a vlasy a zmyvať tak alergénne čiastočky.



Všetky včely žijúce v úloch sú rovnaké

Keďže včiel v jednom úli môže byť aj toľko ako v jednom väčšom slovenskom meste obyvateľov, je potrebné mať v úli nastavené rôzne pravidlá. Okrem toho, že včely od svojho narodenia po svoju smrť vykonávajú postupne rôzne úlohy ako napríklad kŕmička či strážkyňa, v úli nájdeme aj samčekov, ktorých voláme trúdy a včeliu kráľovnú – matku, ktorá sa v porovnaní s ostatnými môže dožiť až niekoľko rokov. Trúdy sú zavalitejšie a nemajú žihadlo, kráľovná zase skoro celý život strávi len v úli kladením vajíčok. Mladé včely sú menšie a svetlejšie, keďže majú na brušku viac chlpkov ako staré včely. Viete, čo robia včely v zime?



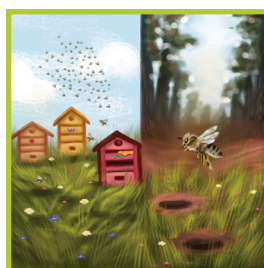
Vysoká tráva je nebezpečná, sú v nej kliešte

Kliešte k svojmu životu potrebujú hostiteľa, keďže sa živia jeho krvou. Ak nie sú veľmi premnožené, najčastejšie sa zdržiavajú v blízkosti chodníčkov zveri, kde sa aj množia. Pravidelne 2-3x kosená tráva nie je pre kliešťa dobré miesto, keďže si tak oveľa ťažšie dokáže nájsť hostiteľa. Opatrný treba byť na plochách, o ktoré sa nik nestará.



Ležanie v tráve je rizikové – ucholak vlezie do ucha a poškodí ho

Každý už počul o tom, že ucholak vlezie do ucha a poškodí ho. Ucholak je predovšetkým nočný živočích a žije skrytým spôsobom života. Klieštiky na konci bruška slúžia hlavne na zastrašenie a obranu pred iným hmyzom a súboje pri ochrane svojho teritória pred inými ucholakmi. Ucholak svojimi klieštikmi ucho poškodí nedokáže. Vedeli ste, že ucholak, keď veľmi chce, tak vie aj lietať?



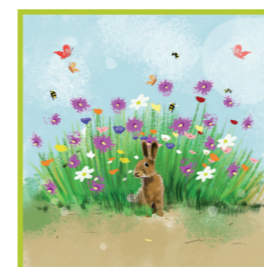
Všetky včely žijú v zložitých spoločenstvách

Včiel je na svete niekoľko tisíc druhov, len na Slovensku okolo 600. Najdokonalejšie spoločenstvo – superorganizmus tvorí práve najznámejšia včela medonosná, ktorá je známa rozdelením práce včiel podľa ich veku. Každá skupina včiel v určitom veku plní v úli inú úlohu. Prevažná väčšina ostatných druhov žije v rôznych podobách malých spoločenstiev či samotársky, kde jedna včela zabezpečuje všetky funkcie od obrany, kŕmenia, množenia, zháňania potravy ... Niektoré druhy parazitujú na iných. Okrem stromov môžu žiť v stebľách a stonkách dutých tráv, kríkov, v starom či odumierajúcom dreve, zemi, ulitách a tak podobne.



Hmyzie hotely prilákajú roje nebezpečného hmyzu a včiel

Hmyzie hotely sú na vhodných miestach jediným útočiskom pre drobné samotárske opeľovače, ktoré nie sú nebezpečné, ale naopak sú užitočné. Hmyzí domček môže byť zároveň dekoratívna časť našej záhradky, ale rovnako dobre poslúži aj malá časť záhradky, kde ponecháme staré drevo, budeme kosiť len minimálne a necháme tak priestor divočine.



V meste nie je život, biodiverzita sa týka voľnej krajiny

Mesto je rôznorodá mozaika najrozličnejších plôch, striech, areálov a zákutí, ktoré si bežná ľudská činnosť nevšúma. Slúžia tak pre najrozličnejšie druhy rastlín a zvierat, ktoré takéto zabudnuté miesta v intenzívne využívanej okolitej krajine nájdú len ťažko.



Vo vysokej tráve sa ľahko schová odpad – kríky a tráva sú plné skrytých odpadkov

O tom, či niekde budú smeti nerozhodujú kríky alebo tráva, ale nezodpovední ľudia. Vhodne umiestnenými košmi, vzdelávaním a takisto ukázkovou starostlivosťou o zeleň a zdôraznením jej dôležitosti v krajine môžeme viesť ľudí k všímavosti a záujmu o prostredie, v ktorom žijú.



Med z mesta nie je vhodný na konzumáciu

Med z mesta je rovnako kvalitný ako med mimo mesta, často býva dokonca kvalitnejší a chuťovo unikátnejší kvôli pestrejšej skladbe potravy. Med je pre včelu zásobná potravina, včela si do plástu nič čo by jej mohlo uškodiť neuskladní.



Poštipanie včelou je škodlivé a nebezpečné

Poštipanie včelou môže byť nebezpečné najmä pre alergikov na včelí jed, prípadne pri poštipaní osou v ústnej dutine. Títo by mali byť opatrní a vedieť ako v takejto situácii reagovať. Včelí jed sa používa pri výrobe rôznych liekov a liečení rôznych chorôb, napríklad pri liečbe reumy, astmy alebo vysokého krvného tlaku. Zdravému človeku neublíži ani niekoľko desiatok bodnutí. Včela vie človeka pichnúť väčšinou len raz a potom umiera. Je dôležité vedieť správne žihadlo odstrániť odškrabnutím napríklad nechtom a čím skôr, keďže včelie žihadlo vie pumpovať jed aj po pichnutí a jeho vytrhnutí z bruška včely.



Včely chováme kvôli medu

Včelárstvo má veľmi dlhú históriu. Med je významný doplnok stravy a bol vždy vítaným spestetom jedálnička. Najdôležitejšia úloha včiel a ostatných opelovačov, je opelenie rastlín a stromov a tým zabezpečenie ich rozmnožovania. Pred využívaním elektriny slúžil včelí vosk na výrobu sviečok. Veľmi vyhľadávaným produktom je propolis, ale aj včelí jed či materská kašička. Takisto sa včely využívajú na zber peľu alebo na apiterapiu formou vdychovania vzduchu priamo z úľa.



Všetky včely štípu

Včely štípu vtedy, keď cítia, že je ich rodina v ohrození alebo v sebaobrane, keď ich nedopatrením pripučíme. U včiel plní úlohu strážkyň zvláštna kasta včiel, ktorá sa ešte len chystá spoznávať okolie úľa. Samčeky včiel žihadlo nemajú. Včely samotárky štípu veľmi výnimočne len v sebaobrane, ich zahynutie spôsobí uhynutie celej rodiny.



Skryštalizovaný med je pokazený med

Aj keď med dokáže pri správnom skladovaní vydržať veľmi dlhú dobu, keďže obsahuje cukor, časom dochádza k jeho prirodzenej kryštalizácii. Kryštalizáciu medu môžeme oddialiť správnym skladovaním, ale aj zodpovedným včelárstvom, kedy nedostatok potravy či medu včelár nenahrádza kŕmením nekvalitným cukrom, či dokonca jeho priamym pridávaním do medu.



Včely patria na lúku, nie do mesta

Včelám sa darí všade tam, kde majú dostatok potravy počas celej sezóny. V mestách to môžu byť vhodne kosené verejné priestranstvá, záhony, zelené steny, balkónové a komunitné záhradky, či ovocné alebo nektarodajné stromy v záhradách a stromoradiach. Častokrát je práve v okolitej monotónnej a intenzívne obhospodarovanej krajine potravy nedostatok.



Staré stromy treba čím skôr odstrániť (z parku, z mesta), ohrozujú ľudí (môžu na nich spadnúť, môže ich zabiť padajúci konár)

Staré stromy alebo staré drevo sú domovom a priestorom na život pre desiatky druhov hmyzu, ale aj rastlín. Poskytujú úkryt, potravu, ale aj potrebný tieň v letných horúčavách a čistia vzduch. Vhodnou odbornou starostlivosťou, ktorej sa hovorí arboristika, môže starý strom bez ťažkostí prežiť ďalšiu ľudskú generáciu či dokonca omladnúť. Dôležité je podporovať pri výsadbe nových stromov pôvodné druhy. Cudzokrajné a nepôvodné druhy podporujú rôznorodosť života len v minimálnom množstve.



Menej často kosené plochy sú zanedbané

Väčšinu kvitnúcich plôch stačí kosiť 2 x ročne, prípadne na striedačku. Menej často kosené plochy sú bohatšie na rastlinné druhy, plné farebných kvetov, sú živé, chránia povrch zeme pred nadmerným prehrievaním, lepšie zadržávajú vodu pri dažďoch. Čím častejšie kosíme, tým menej druhov rastlín dokáže na takejto ploche prežiť a mení sa postupne na chudobný trávnik.



Vysoká tráva ohrozuje deti, môžu sa na nej porezať

Vysoká tráva môže slúžiť ako výborné miesto na úkryt. Môžeme v nej nájsť učupené aj mláďatá zvierat či hniezda vtákov. Na Slovensku rastie tráva ostrica, na ktorej ak ju úmyselne netrháme, sa možno porezať len veľmi ťažko. Skôr sa porežeme pri práci na záhrade a pletí záhonov.



Med sa nikdy nepokazí

Hoci sa nepokazený med našiel aj v egyptských pyramídach pri daroch zosnulým, a pri dobrom skladovaní vydrží naozaj „veky“, med je citlivý hlavne na množstvo vody, ktorej vyšší obsah môže spôsobiť množenie baktérií a kvasenie medu. Preto ho treba skladovať uzavretý. Takisto môžeme med znehodnotiť zašpineným príborom. Med predávaný vo veľkých obchodoch je často zmes rôznych priemyselne upravených medov, častokrát otáznej kvality. Najväčšiu istotu máte, ak si kúpite med priamo od známeho overeného včelára.



Hmyz je nebezpečný, všetok štípe a útočí

Aj keď má hmyz najrôznejšie dômyselné spôsoby, žiaden neútočí sám od seba, ale buď kvôli lovu, alebo kvôli obrane. Pre včelu je každé bodnutie človeka smrteľné, útočí len vtedy, keď je ohrozená jej rodina alebo keď je sama v ohrození života.



Všetky včely sa navzájom podobajú

Vo svete žije niekoľko tisíc druhov najrozmanitejších včiel. Na Slovensku ich máme vyše 600. Kým dospelá včela medonosná meria zhruba 1,5 cm, matka môže dorásť až do veľkosti 2,5 cm. Na Slovensku máme našu najväčšiu samotársku včelu drevára fialového, ktorý je skoro 2 x taký veľký ako dospelá včela, je celý fialovo-čierny a obľubuje odumierajúce drevo. Existuje aj veľa iných druhov ako napríklad maskonoska, ktorá meria len 5 mm. Príbuznými včiel sú čmeliaky.